

Preservación y montaje de insectos.

Edad
 13-15



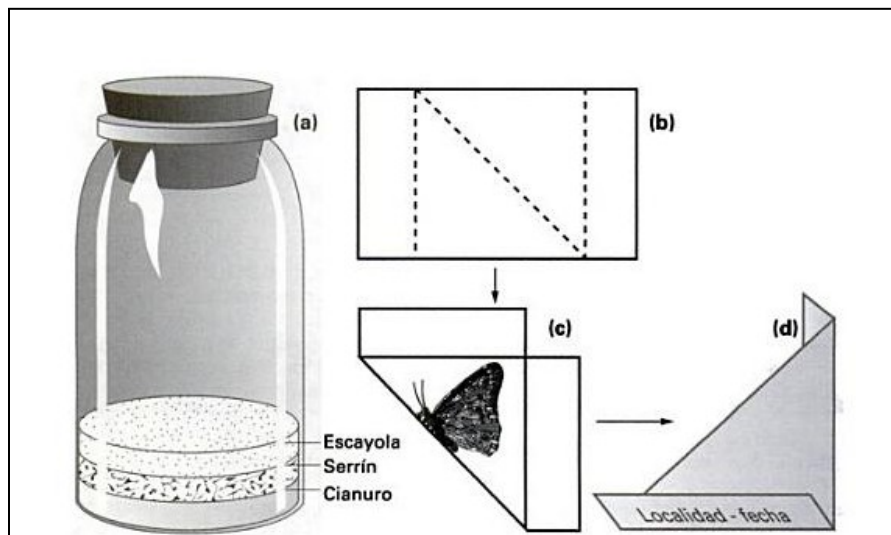
Material	
Frascos de vidrio	5
Alcohol casero	1 lt
Alfileres grandes	10
Placa de Unisel	1
Barras de madera o unisel	2
Hoja de Papel	2
Bolígrafos	1
Pinzas	1

Los representantes de los distintos grupos de artrópodos pueden prepararse y conservarse de diversos modos, de acuerdo con los fines que se persigan. Los métodos de conservación pueden agruparse de forma simplificada en dos grandes apartados: en seco, o en medio líquido que actúa de conservante. Este último, es cada vez más utilizado ya que, entre otras ventajas, presenta las de ahorro de espacio en las colecciones y de tiempo en



Colección biológica de insectos (copepodo.wordpress.com)

Método.



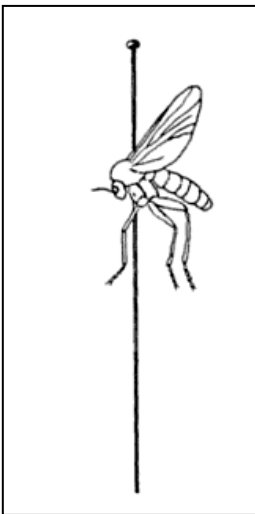
Recipiente con cianuro potásico y modo de elaboración de un triángulo de papel para el transporte de mariposas (Barrientos, 2004).

A) Transporte.

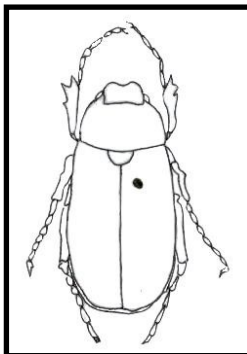
1. Una vez capturado el material, es necesario transportarlo de manera adecuada. Si el animal se encuentra en medio líquido, se puede transportar en pequeños recipientes de cierre hermético que contenga la solución (alcohol al 70°). Si esta en seco, pueden transportarse en frascos. En el caso de las mariposas (lepidópteros) es necesario matarlas inmediatamente, para lo cual se recomienda introducirlas en un frasco con cianuro potásico preparado. Una vez muertas se transportan en un triángulo de papel.

Nota:

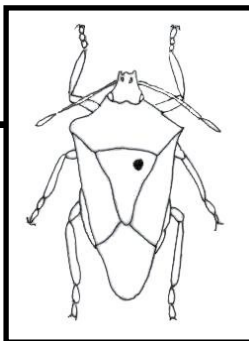
Los lepidópteros de cuerpo no demasiado grueso, pueden matarse por simple presión del tórax con los dedos en la zona situada inmediatamente por debajo del punto de articulación de las alas.



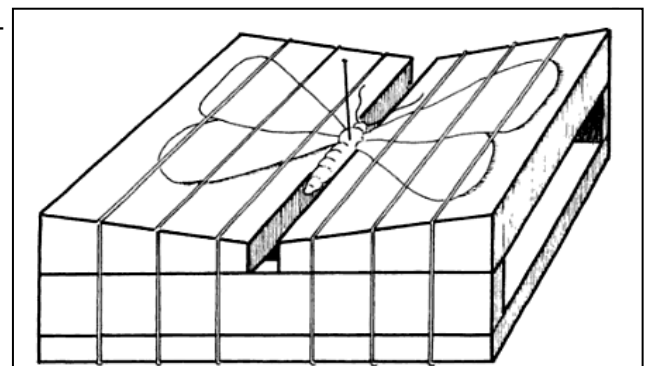
Ángulo perpendicular al eje del insecto (Guzmán, 1996).



Ubicación del alfiler en escarabajos (www2.udec.cl)



Ubicación del alfiler en chinches (www2.udec.cl)



Extendedor de alas (Guzmán, 1996).

B) Preservación.

- Conservación en medio líquido.

Por lo general se conservan en medio líquido todos los quelicerados (arañas y escorpiones), crustáceos (camarones, langostas, cangrejos), miriapódos (cienpiés y milpiés) y los insectos de pequeño tamaño y tegumento (análoga a la piel) blando. El líquido debe ser alcohol al 70° o alcohol casero. Los ejemplares de la misma especie pueden guardarse juntos siempre y cuando tengan el mismo origen. Las larvas también deben colocarse en alcohol.

- Conservación en seco.

Los grupos que se conservan en seco son casi exclusivamente insectos. El primer paso es proceder a matar el ejemplar mediante la utilización de cianuro potásico o acetato de etilo.

C) Montaje.

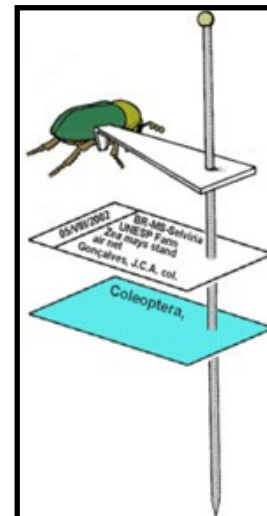
Para el caso de los animales que se conservan en seco, se pinchan con un alfiler por la parte dorsal. Se debe cuidar que el eje horizontal de animal quede lo más perpendicular con respecto al alfiler. Las patas y las antenas se colocan de forma simétrica y recogidas junto al cuerpo para evitar que se rompan al manejar el ejemplar. Cuando las antenas son muy largas, éstas se sitúan hacia atrás sobre el cuerpo con ayuda de mas alfileres. En casi todos los grupos de insectos, el alfiler se clava en la parte media del tórax. Sin embargo, en escarabajos se introduce en el ángulo superior interno del ala derecho y en las chinches se coloca en el escutelo.

Para lograr el montaje correcto de insectos que presentan grandes alas como los lepidópteros, odonatos (libelulas), se utilizan los denominados extendedores. Existen numerosos modelos de estos utensilios,

mas o

D) Etiquetado.

Para los animales en que se conservan en seco, deben colocarse dos etiquetas por debajo del ejemplar. Una etiqueta indica la localidad con la mayor precisión, el lugar de recogida, incluyendo país, por debajo se escribe la fecha exacta de recolección y en la parte inferior el colector. En la segunda etiqueta que es de identificación debe incluir (si es posible) el orden, la familia, la especie a que pertenece y en el último renglón el nombre de la persona que realizó la identificación y fecha. En el alfiler se colocará primero la etiqueta de la localidad y debajo la de identificación. Cuando los ejemplares se preservan en medio líquido, se pondrá especial cuidado en escribir los datos en etiquetas de papel resistente, utilizando un tipo de tinta que perdure en el tiempo y colocando las etiquetas en el recipiente.



Etiquetado de un escarabajo pequeño (www.feis.unesp.br).

Referencias.

- i. Barrientos, J. A. (2004). Curso práctico de entomología (Vol. 41). Univ. Autònoma de Barcelona. Espana.
- ii. Guzmán, L. E. P. (1996). Introducción al estudio de los insectos de Chile. Editorial Universitaria. Chile.



u.e.b

Universidad Autónoma de
Ciudad Juárez
Instituto de Ciencias
Biomédicas Programa
de Biología Unidad
de Exhibición

ACTIVIDADES